



**MEMÒRIA DE LA INTERVENCIÓ ARQUEOLÒGICA**  
**PREVENTIVA EFECTUADA ALS CARRERS**  
**CECS DE LA BOQUERIA 2, BOQUERIA 33-35**  
**(CIUTAT VELLA, BARCELONA)**

**Codi Servei Arqueologia Ajuntament: 036/12**

Número d'expedient: 8643

Data de la intervenció: del 7 al 22 de maig de 2012

**Direcció: Vanesa Triay Olives**

Mataró, maig 2012

## INDEX

1. FITXA TÈCNICA.....	- 3 -
2. INTRODUCCIÓ .....	- 4 -
3. MARC GEOGRÀFIC I GEOFÍSIC.....	- 5 -
3.1 Situació del jaciment.....	- 5 -
3.2 Context geològic.....	- 5 -
3.3 Context geogràfic.....	- 6 -
4. NOTÍCIES HISTÒRIQUES I INTERVENCIÓ ANTERIORS .....	- 9 -
4.1 Notícies històriques del barri del Raval.....	- 9 -
4.2 Antecedents arqueològics.....	- 9 -
5. MOTIVACIONS I OBJECTIU DE LA INTERVENCIÓ .....	- 13 -
6. METODOLOGIA.....	- 14 -
7. DESCRIPCIÓ DELS TREBALLS REALITZATS .....	- 15 -
8. CONCLUSIONS .....	- 16 -
9. BIBLIOGRAFIA.....	- 17 -

## ANNEXES

Repertori estratigràfic

Documentació gràfica

- Documentació Fotogràfica
- Documentació Planimètrica

## 1. FITXA TÈCNICA

<b>NOM DE LA INTERVENCIÓ</b>	Cecs de la Boqueria 2- Boqueria 33-35 Codi: 036/12
<b>UBICACIÓ</b>	Districte Ciutat Vella Barcelona
<b>COORDENADES UTM</b> Fus31N amb Datum ETRS 89	X: 431002,9 Y:4581452,3 Z: 7.6 metres snm
<b>CONTEXT</b>	Zona urbana
<b>TIPUS D'INTERVENCIÓ</b>	Preventiva terrestre
<b>CLASSE D'ACTIVITAT</b>	Control i/o excavació
<b>DATES D'INTERVENCIÓ</b>	Del 7 al 22 de maig de 2012
<b>PROMOTOR</b>	EMTE-REDES
<b>EQUIP TÈCNIC</b>	Direcció: Vanesa Triay Olives

## 2. INTRODUCCIÓ

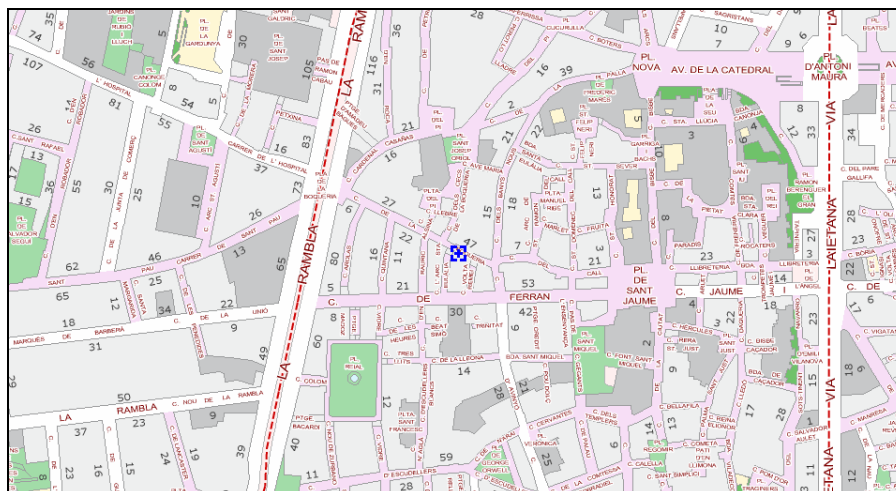
La intervenció arqueològica preventiva la qual ha motivat la present memòria s'ha portat a terme degut a la necessitat d'instal·lar una nova línia de baixa tensió entre la finca del carrer Cecs de la Boqueria núm. 4 i la finca Arc de Santa Eulàlia núm. 1 de Barcelona. Les tasques han consistit en l'obertura d'una rasa de 45 metres de longitud, 0.60 metres d'amplada i de 0.60 metres de profunditat per tal de poder instal·lar la nova línia elèctrica.

Donat que aquest indret s'inclou en una zona d'interès arqueològic i alt valor històric, es va creure oportuna la necessitat d'intervenir-hi arqueològicament, realitzant-se un Projecte (codi 036/12) coordinat pel Servei d'Arqueologia de l'Ajuntament i encarregant-se la gestió arqueològica a l'empresa **ATICS S.L.** La direcció tècnica ha estat portada a terme per l'arqueòloga **Vanesa Triay Olives**, i ha comptat amb la supervisió del Servei d'Arqueologia de l'Ajuntament de Barcelona.

### 3. MARC GEOGRÀFIC I GEOFÍSIC.

#### 3.1 Situació del jaciment.

La present intervenció arqueològica es troba dins de l'entramat urbanístic de la ciutat de Barcelona.



#### 3.2 Context geològic.

L'estructura geològica del Pla de Barcelona presenta per un costat els materials paleozoics que defineixen la serra de Collserola. Aquesta està formada per pissarres les quals s'assenten damunt d'un basament granític que aflora en algunes zones d'Horta i del Guinardó i que domina a la serra de Marina. Al costat del Vallès, cap a Montcada i Olorda, la serralada presenta formacions de calcàries devòniques que són objecte d'explotació per empreses cimenteres.

Els materials del Secundari venen definits per les calisses dolmòtiques, gresos i argiles vermelles que trobem als turons de la zona nord-est del Pla. En el Terciari, predominen les formacions miocèniques i pliocèniques que es van sedimentar amb la transgressió marina del terciari superior, es tracta de la intercalació de margues blaves i gresos vermell-gris<sup>1</sup>. A la part baixa del Pla trobem una sèrie d'elevacions amb una orientació nordest-sudoest produïdes a partir del plegament de les formacions pliomicocèniques a conseqüència de la falla que va afectar a la costa (Mons Taber, Puig de les Fàlzies...). Damunt d'aquest substrat s'assenta el material quaternari del qual s'han diferenciat dues unitats<sup>2</sup>:

La plataforma superior s'inicia des del peu de la Serralada del Tibidabo i baixa fins al mar. Aquesta, que està molt afectada per l'acció dels torrents, és on s'assenta la ciutat, sobre tot el sector antic. En el substrat presenta argiles i sorres grogues pliocèniques damunt de les quals trobem els derrubis

<sup>1</sup> PALET, J.M. 1994, p.46-47.

<sup>2</sup> SOLÉ, L. 1963.

quaternaris molt potents, graves anguloses dins d'una matriu d'argiles vermelles que provenen de la zona del Tibidabo per aportacions torrencials.

La plataforma baixa va del graó o talús erosiu de 20/30m de desnivell fins a la línia de costa. Està constituït per la formació de les terrasses i deltes dels rius Llobregat i Besòs.

L'acció sedimentària de la plataforma presenta una sèrie de característiques que ha permès definir-la com un procés cíclic. Sembla que allà on l'efecte dels torrents no ha estat tan violent, es poden diferenciar tres nivells que es superposen quasi sempre en el mateix ordre i que es repeteix cíclicament unes tres vegades, és per aquest motiu que se'l coneix com "tricycle". Aquests nivells son de baix a dalt<sup>3</sup>:

Argiles vermelles de procedència col·luvial i que seria la conseqüència d'un sòl format en condicions de clima semblant al de les regions tropicals humides, es a dir, una fase humida i una altra de seca.

Llims groguencs d'origen eòlic, loess, i que sembla que es formarien amb un clima sec i fred.

Per últim, trobem el torturà, aquestes crostes calcàries s'haurien format en períodes de transició entre els dos climes anteriors, és a dir, més humit que durant el loess perquè hi hagués circulació de carbonat càlcic, però més càlid que el primer nivell, per tal que s'evaporés l'aigua.

En aquest nivells anirien incidint els diferents torrents i rieres, encaixant-se i produint formacions al·luvials i col·luvials de llims i argiles poc consolidades, la qual cosa explicaria l'aparició esporàdica de llengües de còdols i graves que trenca aquest cicle.

### **3.3 Context geogràfic.**

El lloc de la intervenció s'ubica al Pla de Barcelona, una de les unitats morfològiques que configuren el territori, anomenat Barcelonès, que s'estén des de la costa mediterrània a la Serralada Litoral, concretament entre el tram de la serra de Collserola i els estrets de Martorell i de Montcada, per on els rius Llobregat i Besòs respectivament van a sortir a la mar amb la formació dels seus deltes. D'aquesta manera el territori presenta dos elements morfològics clars: la serra de Collserola i la plana.

La Serra de Collserola, horst compost per granits i esquistos, presenta unes altituds molt moderades, entre els 300 i 500 metres, destacant el Tibidabo que arriba als 512m. Al nord, aquesta carena comença sobre el riu Besòs amb el turó d'en Manyoses (210m) i al sud-oest destaca el puig de Sant Pere Màrtir com a darrera elevació (399m). La carena presenta diversos passos de muntanya que possiblement han servit de vies de comunicació al llarg de la història. És el cas del Collserola, entre el Tibidabo i el turó de Santa Maria; el Portell de Valldaura a la capçalera d'aquesta vall; el Forat del Vent i el coll de

---

<sup>3</sup> SOLÉ, L. 1963, p.29-31.

la Ventosa prop del turó Blau; i el coll de Vallvidrera a la capçalera de la riera Blanca<sup>4</sup>.

El Pla de Barcelona es troba obert al mar i limitat per la Serralada Litoral i al sud per la falla que segueix des de Garraf i el turó de Montjuïc (que és el punt més elevat, 173m) fins al turó de Montgat, més enllà del Besòs. Aquesta falla és visible a través de l'esglaó, d'uns vint metres, que sembla separar l'eixample de la ciutat vella i que es documenta en la morfologia urbana: la baixada de Jonqueres, la Via Laietana i els carrers de les Moles, d'Astruc, de Jovellanos.

Arran d'aquest esglaó s'ha dividit la plana en dos sectors:

Plana alta: va des de la Serralada fins aquest esglaó, la qual es caracteritza per una cota de 20m s.n.m. i amb una pendent del 4%. Aquesta està formada per el sòcol paleozoic damunt del qual, l'acció de les distintes rieres, han aportat materials detrítics diversos.

Plana baixa: aquesta s'estén des de l'esglaó fins a la costa i presenta un escassíssim pendent (0,35%). La seva formació és de caràcter al·luvial, materials aportats per les rieres, les corrents marines i sobretot per l'acció dels rius Besòs i Llobregat, amb la formació de les seves planes deltaïques. En aquesta zona es formarien els estanys i aiguamolls tan típics de la costa mediterrània que, a mida que la línia de costa avancés, anirien desapareixent.

L'acció antròpica també hauria contribuït amb la dessecació d'aquests elements. Alguns d'aquests estanys han estat documentats en èpoques més recents dins de la història, com són els casos de la Llavineria a la zona de Sant Martí, el de Banyols als passeigs de Sant Joan i Lluís Companys, l'estany del Port o el del Cagalell que es situa per la zona de Sant Pau.

En aquesta plana es distingeixen petits turons arran de mar que tenen el seu origen en els plegaments de dipòsits marins del miocè i el pliocè<sup>5</sup>. És en el cas de la muntanya de Montjuïc, del turó dels Ollers, del sector dels carrers d'Escudellers i Nou de Sant Francesc, de les Falzies on es localitza l'antiga Llotja i del Tàber, on s'assentava la ciutat romana. El constant progrés de la línia de costa degut a l'aportació dels arrossegaments del Besòs i al corrent marí tangencial a la costa que aporta terres del Maresme, van contribuir al reblliment d'estanys i aiguamolls i van anar encerclant aquests turons, passant a formar part de la terra ferma.

Pel que fa a la xarxa hidrogràfica d'aquesta zona podem assenyalar que respon a les típiques característiques d'una xarxa mediterrània. Per un costat tenim els dos rius que delimiten el Pla: el Besòs i el Llobregat. Aquests són rius de caràcter extralocal, ja que un neix a la zona del Prepirineu (el Llobregat) i l'altre a la serralada Prelitoral, no obstant tots dos desemboquen a la costa barcelonina després de travessar les serralades litorals. La seva principal característica és que el seu règim fluvial és irregular, amb fortes avingudes, depenent en gran mesura de les condicions climàtiques<sup>6</sup>. Aquest tret és també el que defineix l'altre element de la xarxa hidrogràfica: les rieres.

<sup>4</sup> PALET, J.M. 1994.

<sup>5</sup> PALET, J.M. 1994, SOLÉ, L. 1963, AAVV, 1984

<sup>6</sup> PALET, J.M. 1994.

Aquestes són de caràcter torrencial, neixen al costat marítim de la Serralada Litoral i davallen pel pla lleugerament inclinat. Els seus cursos erosionen el substrat geològic del pla formant torrenteres i contribuint a la creació d'un paisatge ple d'ondulacions i valls. Amb les seves crescudes aquests torrents arrastren tot tipus de materials detrítics.

En funció de la seva orientació s'han dividit en tres sectors:

Sector central: el qual recollia les aigües del vessant del Tibidabo i conformaven la riera de Vallcarca i la riera de Sant Joan que baixaven per la zona de Gràcia i per l'actual passeig de Sant Joan; la riera de Sant Gervasi i Sant Miquel que baixaven per l'actual Passeig de Gràcia entrava a ciutat pel Portal de l'Àngel, plaça del Pi i desembocava al mar pel carrer dels Còdols i posteriorment sembla ser que es va desviar per fora de la tercera muralla i aniria a desembocar al Cagalell per evitar les riuades; per Vallvidrera baixarien els torrents que més endavant configuraven la riera de Magòria o de Mogoria, que desembocava al Cagalell i que sembla que el seu curs coincidiria amb l'actual traçat que dibuixa el paral·lel; en aquesta zona també hi trobem la riera de Valldonzella que neix a la zona de Sarrià; cap l'est trobem els torrents de la Guineu, el del Pecat, el d'en Mariner i el Bogatell que desembocarien directament a la mar.

Sector sud-oest: són els torrents que porten les aigües cap la zona sud-oest de Montjuïc del qual destaquen dos torrents: Torrent Gornal, que neix a la zona de Sant Pere Màrtir, i desemboca a la mar ja dins de l'Hospitalet de Llobregat; i la riera Blanca que neix de la unió de diversos torrents i rieres procedents del Mont d'Òssa, fa de límit entre aquest municipi i Barcelona.

Sector nord: el componen els torrents que desemboquen al Besòs, que han contribuït en la creació del delta d'aquests riu, i la riera d'Horta que comparteix desembocadura amb el Besòs.

Totes aquestes rieres han estat objecte d'adequacions, desviaments, canalitzacions, etc..., per tal de millorar i ampliar l'espai urbà al llarg de la història. Les diverses muralles van anar fent de dic per aquestes rieres. No obstant, en època de Pere III, al segle XIV, es van desviar les aigües de la riera de Magòria molt abans d'entrar a ciutat, ja que els aiguats envaiïen el carrer Hospital i penetraven a ciutat pel tram dels carrers que es coneixen com a Riera Alta i Riera Baixa. Ja en el segle XVIII, aquesta riera es va desviar cap el sector del Port, al sud de Montjuïc<sup>7</sup>. Aquesta acció es repetirà en diversos sectors de la ciutat, amb altres canalitzacions i desviaments.

Geològicament hi ha una unitat quaternària (pleistocè i holocè) que cobreix una de terciària. D'època quaternària a l'holocè, on es localitza l'activitat antròpica, es registren nivells d'argila, sorres i graves d'origen torrencial i col·luvial, a part dels estrats superiors que és on es registrava la major presència de restes arqueològiques d'època contemporània i moderna.

---

<sup>7</sup> PALET, J.M. 1994.



## 4. NOTÍCIES HISTÒRIQUES I INTERVENCIONS ANTERIORS

### 4.1 Notícies històriques

La *Colonia Iulia Augusta Faventia Paterna Barcino*, neix entorn d'un turó el qual en època medieval es va conèixer com a Mons Taber. Fou fundada al voltant de l'any 10 aC, sota el regnat d'August, com a resposta a la planificació de reestructuració general el quadrant nord-est de la península un cop, acabada la segona fase de les guerres càntabres (19 a C).

Aquests primers romans construeixen la ciutat amb un traçat similar al d'un *castrum* militar, basat en dos carrers perpendiculars *cardo* i *decumanus* l'encreuament dels quals dona lloc al *forum*, i envoltada per un recinte emmurallat<sup>8</sup>. El carrer de la Boqueria on s'ha portat a terme la present intervenció arqueològica seria la prolongació de l'antic *decumanus* romà a partir del Castell Nou fins a la Rambla i continuaria cap el carrer Hospital.

A parir del segle IX la ciutat creix d'una manera visible i comencen a néixer burgs o *vilanoves* als afores de les portes urbanes i al voltant de les esglésies i monestirs que es funden al *suburbium* de la ciutat. És en aquest moment que s'origina la *vilanova* del Pi amb una base econòmica agrícola i ramadera, similar a la veïna dels Arcs, a la de Sant Cugat o de Sant Pau, però diferenciada de les de Santa Maria i de la Bòria, més properes a la línia de costa i dedicades a l'activitat comercial i portuària. Aquest ràpid desenvolupament l'hem de vincular a la bonança agrícola que es va viure entre els segles X i XII, fenomen al qual més tard s'hi afegeix el creixement comercial dels segles posteriors.

Durant el segle XIII es contempla la possibilitat de bastir un nou cinturó de muralles que inclogui aquests nous nuclis, per tal de protegir-los i admetre'ls definitivament a l'entramat urbà. D'ençà aleshores, dins d'una ciutat que veu frenada la seva expansió per l'existència de les muralles, existeix una zona amb amplis terrenys edificables que fins llavors només es dedicaven al conreu<sup>9</sup>.

La Rambla deixa de ser només un accident geogràfic fora de les muralles romanes i passa a convertir-se en una defensa militar. Alhora, però, també esdevé un obstacle important que impedeix durant molt temps el creixement urbà pel cantó de ponent. Es converteix en línia de partició entre la ciutat vella i el nou suburbi o raval.

A l'extrem del carrer Boqueria on hi ha una esplanada, Pla de la Boqueria, s'obra un dels portals de la muralla. Rep el nom de les taules de venda de carn o (taules de bocateria) que s'hi estableixen a partir del 1217, on es venen animals ofegats, tripes i carn de cabra<sup>10</sup>. També fou una de les artèries més importants del barri jueu, el Call.

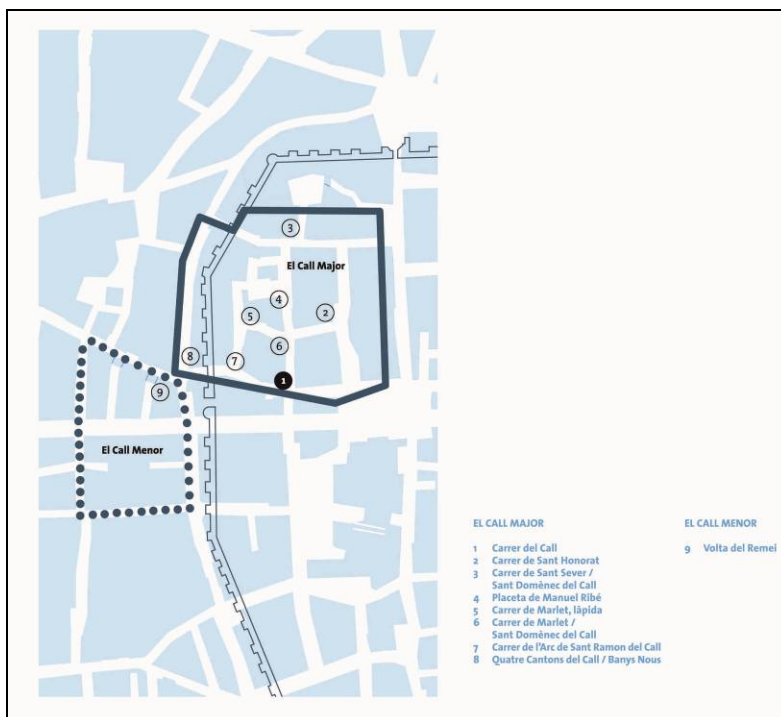
El Call era el barri on vivia la comunitat jueva a la Barcelona medieval. Era conegut amb aquest nom des del segle XII. La paraula *call* significa "carrer petit" o "carreró"; el nom s'estengué a tot el conjunt de carrers ocupats pels jueus. El Call Major ocupava el quadrant nord-oest de la ciutat romana, mentre que el Call Menor seria una urbanització del segle XIII i no tenia comunicació directa amb el Call Major. Els seus límits eren els carrers de la Boqueria, Rauric, de la Lleona i Avinyó. Tenia dues portes, una al peu del Castell Nou i l'altra al carrer de la Boqueria. El carrer de l'Arc de Santa

<sup>8</sup> BELTRAN DE HEREDIA BERCERO, 2001 Pág. 22

<sup>9</sup> CLARAMUNT, 1984, Pág. 185-186

<sup>10</sup> CIRICI, 1985, Pág. 84, 85.

Eulàlia, entrant també per Boqueria, està format per una torre medieval de mitjan segle XIV, dita Torre de Santa Eulàlia.



Plànol de situació del Call Major i el Call Menor<sup>11</sup>

L'època de màxim apogeu fou durant l'Edat Mitja, essent el centre de cultura més important de Catalunya del seu temps. El 1243 Jaume I mana separar els barris dels jueus de la resta de la ciutat i l'any 1424 són expulsats els jueus del Call <sup>12</sup>.

## 4.2 Antecedents arqueològics

En els darrers anys les intervencions arqueològiques realitzades en aquest sector de la ciutat han estat nombroses, tot seguit passem a esmentar les més pròximes portades a terme al sector afectat per la present intervenció.

En el mateix carrer Boqueria, però en el número 24, fent cantonada amb el carrer Rauric, es va realitzar una intervenció arqueològica l'octubre del 1991. Es tractava d'una casa baix medieval segles XIV-XVI de planta quadrangular, d'una o dues plantes amb pati-hort i pou. Es van realitzar tres cales on es van documentar dos murs romans i un nivell d'enderroc i/o amortització que cobria un tercer mur. (GRANADOS, 1991)

També al carrer de la Boqueria cal esmentar la intervenció feta a la finca Boqueria 10/ Aroles 3-5. La finca coneguda com a casa de Puig fou construïda al segle XIX la seva construcció es va fer mantenint l'anterior parcel·lari. En concret, les parets mitgeres de la Casa de Puig amb les finques veïnes de Boqueria 12 i Boqueria 8/Aroles1 daten del segle XV. A banda de les estructures de mitjans del segle XIX vinculades a les finques

<sup>11</sup> Plànol sobre el Call de Barcelona extret de la pàgina de l'Ajuntament de Barcelona [http://www.bcn.cat/museuhistoriaciutat/docs/Triptic\\_Call\\_CAT.pdf](http://www.bcn.cat/museuhistoriaciutat/docs/Triptic_Call_CAT.pdf)

<sup>12</sup> CIRICI, 1985, Pàg. 249-250

actuals: sistema de clavegueram, pous, dipòsits, mus, paviments... la intervenció arqueològica va permetre documentar un conjunt d'estructures anteriors. En el cas de la planta baixa de Boqueria 10/Aroles 3 s'afirma que la construcció de la Casa de Puig va afectar força el subsòl i que les estructures localitzades en aquest sector, amb cronologies del segle XVII i anteriors, es trobaven força arrasades. Per contra, en la zona d'Aroles 5 just per sota el paviment actual de la finca es va trobar diverses estructures i un seguit de paviments amb cronologia del segle XVI i XVII. L'únic espai on es va poder excavar en extensió va ser el sector del pati, on es va poder establir el seu ús en diverses fases cronològiques: en primer lloc, el pati actual vinculat a la Casa de Puig amb data de la segona meitat de segle XIX; el pati de finals del segle XVIII-XIX on es va documentar un dels parterres esmentats en el Quarteró 115 del Sr. Garriga i Roca i amb el qual es va relacionar directament el jardí catalogat; la tercera fase cronològica d'aquest espai es basa en l'existència d'un seguit d'estrats i estructures amb cronologia del voltant del segle XVIII. A finals del segle XVI-XVII es constata un canvi important de les característiques de l'espai, elevant-se el nivell del pati gairebé un metre respecte el sòl anterior. Hi hauria un primer moment amb un espai més ampli i pavimentat, ocupant tot aquest àmbit que, en un moment més tardà, es va subdividir; la darrera fase documentada del pati l'hauríem de situar cronològicament al segle XVI i es trobava representat per dos murs (TRIAY, 2006).

L'any 1993 es realitzà una intervenció arqueològica a la finca número 11 del carrer del Pi. Aquesta finca es construeix a finals del segle XV-XVI i s'organitza al voltant de dos patis descoberts: un hort i un pati amb escales d'accés al pis noble. Consta de planta baixa, pis noble i un segon pis. En el pati posterior es van fer uns rebaixos de més de tres metres de fondària que van posar al descobert una sèrie d'estructures atribuïbles a una necròpolis de la cultura dels sepulcres de fossa. Les fosses estaven retallades en el torturà i cobertes amb grans lloses. Aquestes estructures van quedar sepultades per diverses aportacions de terra i no serà fins el segle XV-XVI que el solar serà edificat amb una casa-palau de la qual encara hi resten parts de l'estructura i planta original. Entre els segles XVI-XIX es documenten un seguit d'estructures que posen de manifest diverses reformes (MIRÓ i CEBRIÀ, 1993).

En el mateix carrer del Pi, però en la finca número 7, l'any 1999 es va realitzar una altra intervenció. En aquest cas es documenta un pou d'uns 4 metres de fondària. Aquest talla diversos estrats que semblen de preparació de la paret i paviment de la casa. El material recuperat de l'amortització del pou té una cronologia del segle XV-XVI, mentre que per sota del paviment de la finca s'ha recollit material romà rodats Alt - imperial i d'època d'August (JIMÉNEZ, 1999).

Arran de la rehabilitació de la finca de la Placeta del Pi núm. 2 es va realitzar una intervenció arqueològica que va permetre la documentació de diversos pilars i nivells d'ús relacionats amb una fase d'ocupació altmedieval de la zona, d'època baixmedieval no hi haurien evidències constructives, però la presència d'una important estratigrafia relacionada amb les obres de construcció de la campana de l'església del Pi. També es localitzaren restes de canalitzacions d'aigua datades en el segle XVI i finalment ja d'època contemporània diverses estructures de fonamentació relacionades amb una nova sistematització edilícia (RAVOTTO, 2010).

En el carrer Banys Nous 11/ Cecs de la Boqueria 8 es realitzà una intervenció arqueològica en la qual es van fer diversos sondejos. En els sondejos 1-2 es va documentar una estratigrafia lineal sense gairebé estructures, tret d'un mur molt afectat pel pilar de la finca. Aquest mur seria el parament de la paret mitgera de la finca i seria anterior a la finca actual. Podria correspondre a una edificació medieval vinculada a la vilanova del Pi. En els sondejos 3-4-5 es va documentar un mur de

pedres irregulars amb morter ataronjat i un pou (CALPENA, 2003). L'any 2004 es portà a terme l'excavació en extensió sota la direcció d'Esther Medina, aquesta permet la documentació de quatre fases diferenciades d'ocupació. D'època romana (segles I-III) es va localitzar la presència de diverses estructures muràries relacionades amb un establiment fora muralles. En època medieval (segles XIII-XIV) es documenten diverses estances i estructures (dipòsits, conduccions d'aigua...) relacionades amb les finques del carrer Cecs de la Boqueria 8 i Banys Nous 11 i ja cap el segle XV el *quarter* de Santa Maria del Pi viu un moment d'expansió econòmica i demogràfica, un fet que motiva la realització d'una ambiciosa política d'obres públiques. En aquest context es desenvolupa a l'àrea de la present intervenció un petit espai orientat a l'explotació de l'aigua únicament amb finalitats agrícoles o potser amb una destinació més lúdica. En època moderna les restes documentades s'han de relacionar amb els habitatges residencials que conformen el barri del moment i finalment en època contemporània les finques en qüestió pateixen reformes profundes a nivell d'estructura interna, façana i es construeix i una nova xarxa de clavegueram (MEDINA, 2004).

La intervenció realitzada a la finca número 16 del carrer Banys Nous l'any 1992 va permetre contrastar la recerca documental que assenyalava la zona com a horts fins a finals del segle XVI, moment es que es va començar a edificar. De l'edifici d'època moderna, es van localitzar els murs de la planta baixa amb diversos graus d'arrasament com a conseqüència de remodelacions posteriors que comportaren diversos abocaments de terres coberts per una sèrie de paviments de rajoles corresponents a diversos usos comercials. D'aquest moment, es va localitzar un retall folrat de carreus que en el seu moment s'interpretà com a un pou de glaç del segle XVII-XIX. Posteriorment, fruit de localitzacions d'estructures similars, com les del carrer Sant Honorat, cal replantejar aquesta interpretació i datació. Per últim, de finals del segle XIX-XX es van documentar les restes de la casa de veïns i a la planta baixa el seu ús industrial com a editorial ("El Correo Catalan").

Pel que fa al repicat i estudi dels paraments de la muralla es van poder confirmar varis aspectes; en primer lloc, es conservava part del llenç i la banquetta de fonamentació fins a dos metres per sota del sòl actual. El tram de muralla conservat s'ubicava entre les torres 67 – 68 i s'alçava fins el pas de ronda. De la torre 67 es van documentar les cares sud i oest en un mínim de dos pisos. El tram de muralla entre la torre 66 i 67 presentava el folre de blocs baiximperials substituïts quasi totalment. De la torre 66 es va poder documentar la cara oest. Amb els repicats es van posar al descobert diverses accions constructives posteriors. Així, es va descobrir, enmig d'una zona refeta en època baixmedieval, un carreu amb un baixrelleu fet en pedra de Montjuïc i reaprofitat possiblement d'una llinda d'un monument funerari romà. A la vegada, entre les torres 67 i 68 es va localitzar una arcada del segle XIII que donava suport a un mur de tres metres de llarg. Aquest es va identificar com a part de la casa situada a l'altre cantó de la muralla, dins el recinte emmurallat, d'Abraham Montsenyor (per privilegi del rei Jaume I). A la zona que limitava amb els solars núm. 14 i 18 del carrer Boqueria es van localitzar les restes d'altres murs medievals<sup>13</sup>.

Finalment cal esmentar la intervenció arqueològica portada a terme l'any 2006 a l'estació de metro del Liceu on es van documentar les restes de la torre oriental del portal de la Boqueria, amb cronologia del segle XIII-XIV, així com diversos estrats d'època tardoromana i un nivell amb materials del bronze. (SANTANACH i TRIAY, 2006).

---

<sup>13</sup> Les dades obtingudes de la intervenció del carrer Banys Nous 16 han estat consultades a la Carta Arqueològica de Barcelona.

## 5. MOTIVACIONS I OBJECTIU DE LA INTERVENCIÓ

La intervenció arqueològica que ha motivat la present memòria es deu a la realització d'una rasa que ha de realitzar l'empresa FECSA – ENDESA d'uns 45 metres de longitud per tal de portar a la finca número 1 del carrer Arc de Santa Eulàlia una nova línia de baixa tensió soterrada (núm. obra: FECZE0440265).

El fet que la zona afectada es trobi situada en un indret d'interès arqueològic i alt valor històric ha donat peu a què es considerés necessari un control arqueològic preventiu en vistes a la possible aparició de restes i estructures, seguint el procediment establert per la llei 9/1993, de 30 de setembre, del patrimoni cultural català, i el Decret 78/2002, de 5 de març de 2002, del Reglament de protecció del patrimoni arqueològic i paleontològic.

Així doncs, d'una manera resumida, podem dir que el lloc que ens ocupa té interès històric i arqueològic ja que:

1. Aquesta zona formava part del *suburbium* de la colònia de *Barcino*. Per aquest motiu seria factible localitzar-hi camins, zones de necròpolis, o zones d'activitat agrària, d'artesanat o comercial.
2. Versemblantment, la finca podria trobar-se damunt el traçat d'una via d'època romana.
3. És a menys de 30 metres de la vil·la romana que hi havia al carrer de la Boqueria cantonada amb el carrer d'en Rauric.
4. És molt a prop de l'antic portal de la Boqueria i de la muralla medieval.
5. Recentment, durant l'any 2011, es dugué a terme una intervenció arqueològica a la finca del carrer de la Boqueria, 30-32, amb Arc de Santa Eulàlia 1-3, on aparegué la resta d'un mur del segle XV en el fossat d'un nou ascensor.

Tots aquests motius creiem que justifiquen per sí sols la importància de dur a terme els citats treballs arqueològics a la zona per tal de localitzar i documentar les possibles restes patrimonials que poguessin veure's afectades per l'actuació urbanística, procurant obtenir la màxima informació possible d'aquesta zona que ens permeti complementar els estudis realitzats fins el moment.

## 6. METODOLOGIA.

La metodologia emprada, sistemàtica i adequada s'inspira en el mètode de registre utilitzat per E. C. Harris i per A. Carandini<sup>14</sup>.

El mètode de registre estratigràfic s'ha fonamentat en l'ús d'un registre codificat (Unitats Estratigràfiques) de tradició anglosaxona, en dibuixar les plantes parcials on s'acoten tots els nivells físics extrets i en la fotografia de les UE. Per tal d'homogeneïtzar els registres de les diverses intervencions arqueològiques s'utilitza un sistema de base de dades interrelacionades basat en el programa Access de Microsoft, on s'inclou a cada fitxa els respectius apartats de descripció, documentació i relacions estratigràfiques.

Paral·lelament a aquesta tasca es va configurar la documentació planimètrica general (escala 1:20), topogràfica i fotogràfica del jaciment.

El material arqueològic recuperat es va codificar segons els següents criteris, 036 (número de la intervenció arqueològica) - 12 (any del permís) – núm. de UE (Unitat Estratigràfica) – núm. d'inventari (número de diferenciació de les peces més significatives).

Les cotes han estat establertes en metres sobre el nivell del mar (m s.n.m.).

L'arqueòloga s'ha trobat sempre al costat dels operaris per tal d'anar seguint el rebaix del sòl de forma visual directe per tal de poder identificar les possibles restes arqueològiques que podien anar sortint. Per fer-ho em comptat amb una màquina giratòria de la qual ha anat rebaixant el subsòl. Quan han aparegut restes arqueològiques s'han excavat manualment seguint la metodologia arqueològica, en els casos en què ens ha estat possible la màquina ens ha ajudat a l'extracció de terra.

---

<sup>14</sup> HARRIS, 1991 i CARANDINI, 1997.

## 7. DESCRIPCIÓ DELS TREBALLS REALITZATS

Les tasques de control arqueològic preventiu realitzades als carrers Cecs de la Boqueria, Boqueria i Arc de Santa Eulàlia han consistit en l'obertura d'una rasa, a la qual anomenarem RASA100. Aquesta discorre des de la finca Cecs de la Boqueria núm. 4 on hi ha la Estació Transformadora (ET) fins a la finca núm. 1 del carrer Arc de Santa Eulàlia on s'ha sol·licitat la nova línia elèctrica de baixa tensió.

Abans d'obrir la rasa s'han realitzat diversos sondeigs els quals han de permetre als operaris determinar per on han de fer passar la rasa.

Un cop realitzats els sondeigs pertinents s'ha obert la rasa 100. Aquesta té una longitud de 45 metres, una amplada de 60 cm i una potència de 60 cm.

Pel que fa a l'estratigrafia hem de dir que hi ha homogeneïtat entre els sondejors i la rasa, de manera que la direcció ha cregut oportú unificar l'estratigrafia. Així doncs, hi ha un primer nivell format pel paviment dels carrers fet de lloses de pedra de 80x40x8 cm, és la UE101, i la seva preparació de formigó d'uns 15 cm, UE102. Finalment es documenta un paquet d'uns 40 cm de potència de sauló on s'ha s'han localitzat diversos serveis de llum, aigua i gas, UE103.

En el sector més pròxim del carrer Arc de Santa Eulàlia amb el carrer de la Boqueria a l'enretirar el sauló s'ha deixat al descobert dues estructures. Així doncs, ens trobem al davant de les restes molt parcials de dues clavegueres, en el primer cas de la UE105 només es pot documentar la part externa d'una de les dues parets que la conformen. L'estructura en qüestió es troba feta amb pedres de diverses dimensions i algun maó lligat tot amb morter de calç banca. El tram de claveguera documentada té una longitud de 5.50 metres de longitud, amplada de 30 cm i pren orientació nord-sud. Per les característiques constructives que presenta l'hauríem d'adscriure al segle XIX.

La segona claveguera, la UE107, es troba afectada per la primera de manera que només en resta un petit tram de 1.70 metres de longitud. La part documentada té una amplada de 0.20 m i una potència de 10 cm. Com en el cas anterior pren orientació nord-sud. Aquesta segona claveguera es troba construïda amb pedres regulars lligades amb morter de sorra i argila. Per les característiques constructives que presenta se l'hauria de situar en un context cronològic baixmedieval.

Un cop documentades les estructures en qüestió aquestes s'han protegit degudament ja que aquestes no s'han vist afectades per l'obra.

## 8. CONCLUSIONS

Les tasques de control preventiu realitzades als carrers Cecs de la Boqueria, Boqueria i Arc de Santa Eulàlia amb codi 036/12 no ens ha aportat dades arqueològiques rellevants.

Majoritàriament les restes documentades en la present intervenció arqueològica s'han de relacionar amb l'actual pavimentació dels carrers (UE1001 i UE102) i les canalitzacions contemporànies de serveis (gas, llum i aigua) fetes en els últims anys.

A banda d'aquests elements contemporanis la present intervenció ens ha permès la documentació de diverses restes anteriors al traçat actual dels carrers. D'aquesta ocupació prèvia hem pogut documentar les clavegueres UE105 i UE107. Ambdues estructures, la primera datada en el segle XIX i la segona atribuïble a un context baix medieval, s'haurien de posar en relació amb l'evolució que ha patit el sistema de clavegueram de la ciutat al llarg del temps. Les poques dades de les que disposem, però, no ens permeten realitzar una interpretació més precisa ja que no disposem ni d'estratigrafia ni de materials ceràmics relacionats que ens ajudin a acabar de determinar una cronologia més precisa.

També cal destacar que l'escassa presència de restes arqueològiques es pot deure per una banda, a la poca potència que té la rasa en qüestió, uns 60 cm i per l'altra, que aquesta s'ha obert resseguint anteriors serveis fet que ha provocat que el subsòl estigués força afectat.

El fet, però, que en aquesta intervenció en concret s'hagin documentat poques restes arqueològiques no implica que futures intervencions en la zona puguin aportar noves dades sobre el desenvolupament històric que ha patit aquest sector de la ciutat al llarg del temps.



## 9. BIBLIOGRAFIA

AAVV 1984. Gran Geografia Comarcal de Catalunya: El Barcelonès i el Baix Llobregat vol. VIII. Enciclopèdia Catalana. Barcelona.

AAVV 1999. *Els Barris de Barcelona. Volum I. Ciutat Vella. L'Eixample*. Ajuntament de Barcelona i Enciclopèdia Catalana. Barcelona.

AAVV. 1993. Intervencions a Barcino (1982-1989)", a *Anuari d'intervencions arqueològiques a Catalunya. Època romana, Antiguitat tardana. Campanyes 1982-1989*. Departament de Cultura de la Generalitat de Catalunya. Barcelona.

AJUNTAMENT DE BARCELONA:

[http://www.bcn.cat/museuhistoriaciutat/ca/muhba\\_el\\_call.html](http://www.bcn.cat/museuhistoriaciutat/ca/muhba_el_call.html)

<http://www.bcn.es/urbanisme/>

ALBERCH I FUGUERAS *et alii*. 1999. "Ciutat Vella i Eixample" a *Els Barris de Barcelona*, Vol I, Ed. Enciclopèdia Catalana, Barcelona.

BALAGUER, V. 1987. *Las calles de Barcelona*. Vol I Ed. Dossat, Madrid. (Fascímil , Barcelona, Salvador Manera, 1865).

BLASCO, M.; MIRÓ, C.; ROVIRA, C. 1992. *L'avinguda de la Catedral: de l'ager de la colònia Barcino a la Vilanova dels arcs*. Servei Municipal d'Arqueologia de la Ciutat de Barcelona.

CALPENA, D. 2003. *Memòria arqueològica de la intervenció efectuada al carrer Banyes Nous 11- Cecs Boqueria 8*. Lliurat al Servei d'Arqueologia i Paleontologia de la Generalitat de Catalunya. Inèdit.

CARANDINI, A. 1997. *Historias en la tierra*. Manual de excavación arqueológica. Crítica. Barcelona.

CIRICI, A. 1976. *Barcelona, pam a pam*. Ed. Teide. Barcelona.

CLARAMUNT, S. 1984. *El Pla de Barcelona i la seva història*. A Actes I Congrés d'Història del Pla de Barcelona cel-lebrat a l'Institut Municipal d'Història els dies 12-13 de Novembre 1982. Ed. La Magrana. Barcelona.

GRANADOS, O. 1991. *Memòria de la intervenció arqueològica al carrer Boqueria 24. Octubre 1991*. Lliurat al Servei d'Arqueologia i Paleontologia de la Generalitat de Catalunya. Inèdit.

HARRIS, E.C. 1979. *Principios de estratigrafía arqueológica*. Ed. Crítica. Barcelona.

JIMÉNEZ, M. 1999. *Memòria de la intervenció d'urgència efectuada al carrer del PI número 7 de Barcelona els dies 12 i 15 de febrer i 2 de març de 1999*. Lliurat al Servei d'Arqueologia i Paleontologia de la Generalitat de Catalunya. Inèdit.

MEDINA, E. *Memòria de la intervenció arqueològica efectuada als carrers Banyes Nous 11 i Cecs de la Boqueria 8. Districte de Ciutat Vella, Barcelona*. Lliurat al Servei d'Arqueologia i Paleontologia de la Generalitat de Catalunya. Inèdit.

MIRÓ, N. i CEBRIÀ, A. 1993. *Memòria de la intervenció arqueològica al carrer del Pi número 11*. Lliurat al Servei d'Arqueologia i Paleontologia de la Generalitat de Catalunya. Inèdit.

PORTAVELLA, J. 1996. *Diccionari Nomenclator de les vies públiques de Barcelona*, Ajuntament de Barcelona, Barcelona.

PALET, J.M. 1994. Estudi territorial del Pla de Barcelona: Estructuració i evolució del territori entre l'època íbero-romana i l'altmedieval segles II-I a.C.-S.X-XI d.C. A *Estudis i Memòries d'Arqueologia de Barcelona* núm.1. Centre d'Arqueologia de la Ciutat, Institut de Cultura. Barcelona.

RAVOTTO, A. 2010. "Placeta del Pi 2". *Anuari d'Arqueologia i Patrimoni de Barcelona 2009*. Museu d'Història de Barcelona, Institut de Cultura Barcelona, Barcelona, pàg. 100-101.

SOLÉ, L. 1963. Ensayo de interpretación del cuaternario barcelonés. Dins de *Miscelánea Barcinonensia*. Ajuntament de Barcelona. Barcelona.

SANTANACH, L. i TRIAY, V. 2008. *Memòria conjunta de les intervencions arqueològiques preventives efectuades a l'estació del Liceu (costa del Besòs) de la línia 3 dels FMB (Rambla - Pla de la Boqueria)*. Lliurat al Servei d'Arqueologia i Paleontologia de la Generalitat de Catalunya. Inèdit.

TRIAY, V. 2006. *Memòria de la intervenció arqueològica preventiva a la finca del carrer Boqueria 10, carrer Aroles 3-5, Ciutat Vella, Barcelona*. Lliurat al Servei d'Arqueologia i Paleontologia de la Generalitat de Catalunya. Inèdit.

## **ANNEXES**

- **REPERTORI ESTRATIGRÀFIC**

<b>Fitxa d'Unitat Estratigràfica</b>				<b>UE : 101</b>
<b>Sector:</b> <b>Cecs de la Boqueria 2, Boqueria 33-35</b> <b>Codi: 036/12</b>			<b>Cronologia: XX</b>	
<b>DEFINICIÓ :</b>	Estructura.			
<b>DESCRIPCIÓ :</b>	Paviment del carrer format per lloses de pedra de 80x40,8 cm. Cota superior 7.60 m snm.			
<b>MATERIAL DIRECTOR :</b>				
<b>SEQÜÈNCIA FÍSICA :</b>	<b>Igual a</b>		<b>Equivalent a</b>	
	<b>Rebleix a</b>		<b>Es reblert per</b>	
	<b>Cobreix a</b>	<b>102</b>	<b>Es cobert per</b>	
	<b>Talla a</b>		<b>Tallat per</b>	
	<b>Es recolza a</b>		<b>Se li recolza</b>	
	<b>S'entrega a</b>		<b>Se li entrega</b>	

<b>Fitxa d'Unitat Estratigràfica</b>				<b>UE : 102</b>
<b>Sector:</b> <b>Cecs de la Boqueria 2, Boqueria 33-35</b> <b>Codi: 036/12</b>			<b>Cronologia: XX</b>	
<b>DEFINICIÓ :</b>	Nivell d'aportació.			
<b>DESCRIPCIÓ :</b>	Paquet de formigó d'uns 15 cm preparació del paviment UE101. Cota superior 7.52- inferior 7.37 m snm.			
<b>MATERIAL DIRECTOR :</b>				
<b>SEQÜÈNCIA FÍSICA :</b>	<b>Igual a</b>		<b>Equivalent a</b>	
	<b>Rebleix a</b>		<b>Es reblert per</b>	
	<b>Cobreix a</b>	<b>103</b>	<b>Es cobert per</b>	<b>101</b>
	<b>Talla a</b>		<b>Tallat per</b>	
	<b>Es recolza a</b>		<b>Se li recolza</b>	
	<b>S'entrega a</b>		<b>Se li entrega</b>	

<b>Fitxa d'Unitat Estratigràfica</b>				<b>UE : 103</b>
<b>Sector:</b> <b>Cecs de la Boqueria 2, Boqueria 33-35</b> <b>Codi: 036/12</b>			<b>Cronologia: XX</b>	
<b>DEFINICIÓ :</b>	Nivell d'aportació.			
<b>DESCRIPCIÓ :</b>	Paquet de sauló d'uns 40 cm de potència on s'han localitzat diversos serveis de llum, aigua i gas. Cota superior 7.37-inferior 6.96 m snm.			
<b>MATERIAL DIRECTOR :</b>				
<b>SEQÜÈNCIA FÍSICA :</b>	<b>Igual a</b>		<b>Equivalent a</b>	
	<b>Rebleix a</b>		<b>Es reblert per</b>	
	<b>Cobreix a</b>	<b>105, 107</b>	<b>Es cobert per</b>	<b>102</b>
	<b>Talla a</b>		<b>Tallat per</b>	
	<b>Es recolza a</b>		<b>Se li recolza</b>	
	<b>S'entrega a</b>		<b>Se li entrega</b>	

<b>Fitxa d'Unitat Estratigràfica</b>				<b>UE : 104</b>
<b>Sector:</b> <b>Cecs de la Boqueria 2, Boqueria 33-35</b> <b>Codi: 036/12</b>			<b>Cronologia: XIX</b>	
<b>DEFINICIÓ :</b>	Rasa de fonamentació.			
<b>DESCRIPCIÓ :</b>	Rasa de fonamentació de la claveguera UE105.			
<b>MATERIAL DIRECTOR :</b>				
<b>SEQÜÈNCIA FÍSICA :</b>	<b>Igual a</b>		<b>Equivalent a</b>	
	<b>Rebleix a</b>		<b>Es reblert per</b>	
	<b>Cobreix a</b>		<b>Es cobert per</b>	
	<b>Talla a</b>	<b>107</b>	<b>Tallat per</b>	
	<b>Es recolza a</b>		<b>Se li recolza</b>	
	<b>S'entrega a</b>		<b>Se li entrega</b>	

<b>Fitxa d'Unitat Estratigràfica</b>				<b>UE : 105</b>
<b>Sector:</b> <b>Cecs de la Boqueria 2, Boqueria 33-35</b> <b>Codi: 036/12</b>			<b>Cronologia: XIX</b>	
<b>DEFINICIÓ :</b>	Estructura			
<b>DESCRIPCIÓ :</b>	Claveguera feta amb pedres de diverses dimensions i algun maó lligat tot amb morter de calç blanca. Amida 5.50 metres de longitud, amplada de 30 cm i pren orientació nord-sud. Cota superior 7.20- inferior 6.96 m snm.			
<b>MATERIAL DIRECTOR :</b>				
<b>SEQÜÈNCIA FÍSICA :</b>	<b>Igual a</b>		<b>Equivalent a</b>	
	<b>Rebleix a</b>		<b>Es reblert per</b>	
	<b>Cobreix a</b>		<b>Es cobert per</b>	<b>103</b>
	<b>Talla a</b>		<b>Tallat per</b>	
	<b>Es recolza a</b>		<b>Se li recolza</b>	
	<b>S'entrega a</b>		<b>Se li entrega</b>	

<b>Fitxa d'Unitat Estratigràfica</b>				<b>UE : 106</b>
<b>Sector:</b> <b>Cecs de la Boqueria 2, Boqueria 33-35</b> <b>Codi: 036/12</b>			<b>Cronologia: baixmedieval</b>	
<b>DEFINICIÓ :</b>	Rasa de fonamentació.			
<b>DESCRIPCIÓ :</b>	Rasa de fonamentació de la claveguera UE107.			
<b>MATERIAL DIRECTOR :</b>				
<b>SEQÜÈNCIA FÍSICA :</b>	<b>Igual a</b>		<b>Equivalent a</b>	
	<b>Rebleix a</b>		<b>Es reblert per</b>	
	<b>Cobreix a</b>		<b>Es cobert per</b>	
	<b>Talla a</b>		<b>Tallat per</b>	
	<b>Es recolza a</b>		<b>Se li recolza</b>	
	<b>S'entrega a</b>		<b>Se li entrega</b>	

<b>Fitxa d'Unitat Estratigràfica</b>		<b>UE : 107</b>		
<b>Sector:</b> <b>Cecs de la Boqueria 2, Boqueria 33-35</b> <b>Codi: 036/12</b>		<b>Cronologia: baixmedieval</b>		
<b>DEFINICIÓ :</b>	Estructura			
<b>DESCRIPCIÓ :</b>	Claveguera feta amb pedres regulars i morter de sorra i argila. Amida 1.70 metres de longitud, amplada de 17 cm i pren orientació nord-sud. Cota superior 7.05-inferior 6.96 m snm.			
<b>MATERIAL DIRECTOR :</b>				
<b>SEQÜÈNCIA FÍSICA :</b>	<b>Igual a</b>		<b>Equivalent a</b>	
	<b>Rebleix a</b>		<b>Es reblert per</b>	
	<b>Cobreix a</b>		<b>Es cobert per</b>	<b>103</b>
	<b>Talla a</b>		<b>Tallat per</b>	<b>104</b>
	<b>Es recolza a</b>		<b>Se li recolza</b>	
	<b>S'entrega a</b>		<b>Se li entrega</b>	

- **DOCUMENTACIÓ GRÀFICA**



## REPERTORI FOTOGRÀFIC



**Fotografia 1. Vista general de la intervenció arqueològica al carrer Cecs de la Boqueria**



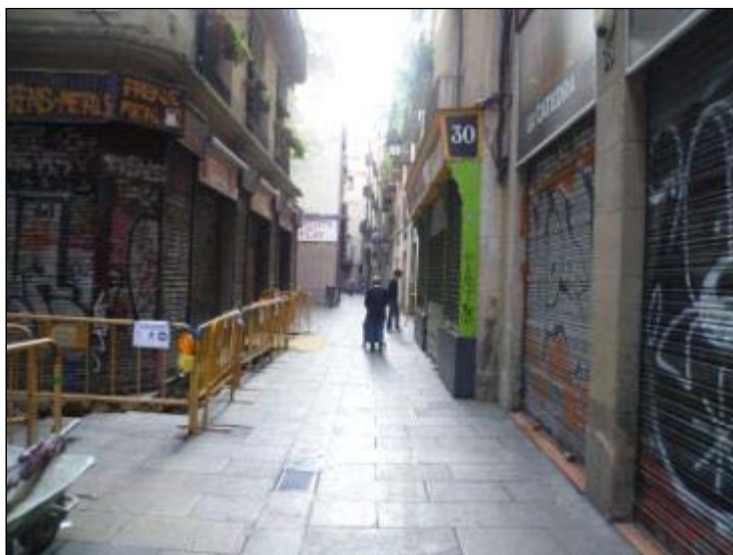
**Fotografia 2. Vista de la Rasa 100 al tram del carrer Cecs de la Boqueria.**



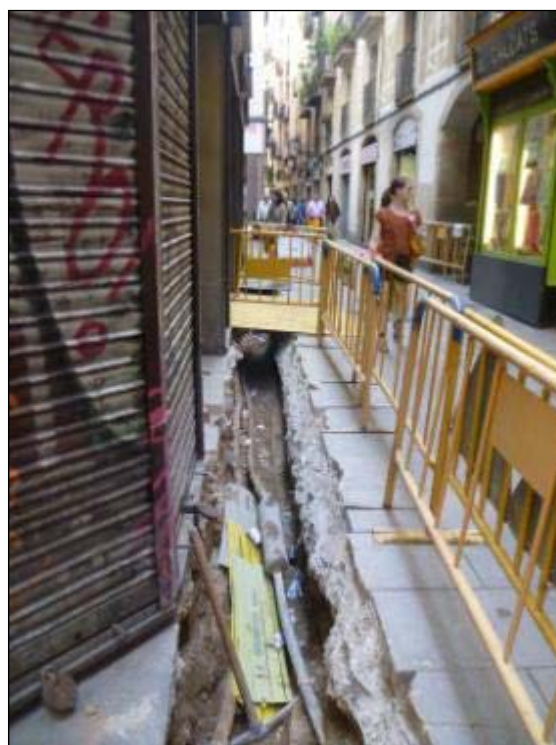
**Fotografia 3. Detall de la Rasa 100**



**Fotografia 4. Sondeig front de la finca Cecs de la Boqueria núm. 4 on es localitza la ET.**



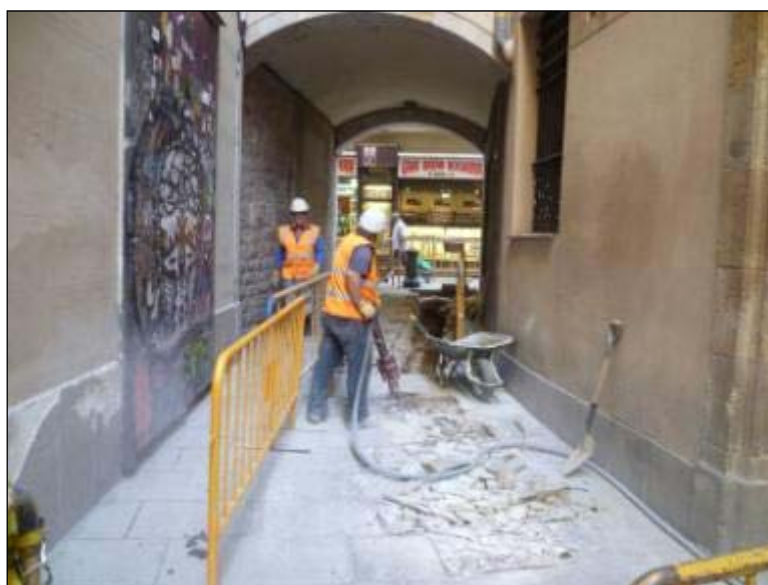
**Fotografia 5. Vista general de la Rasa 100 en el tram del carrer de la Boqueria.**



**Fotografia 6. Vista general de la Rasa 100 en el tram del carrer de la Boqueria on s'observen nombrosos serveis.**



**Fotografia 7. Vista del tall estratigràfic de la Rasa 100 en el tram del carrer de la Boqueria.**



**Fotografia 8. Obertura de la Rasa 100 en el sector del carrer Arc de Santa Eulàlia.**



**Fotografia 9. Vista en planta de la claveguera UE105.**



**Fotografia 10. Vista en planta de la claveguera UE107.**



**Fotografia 11. Cobriment de les estructures UE105 i UE107.**

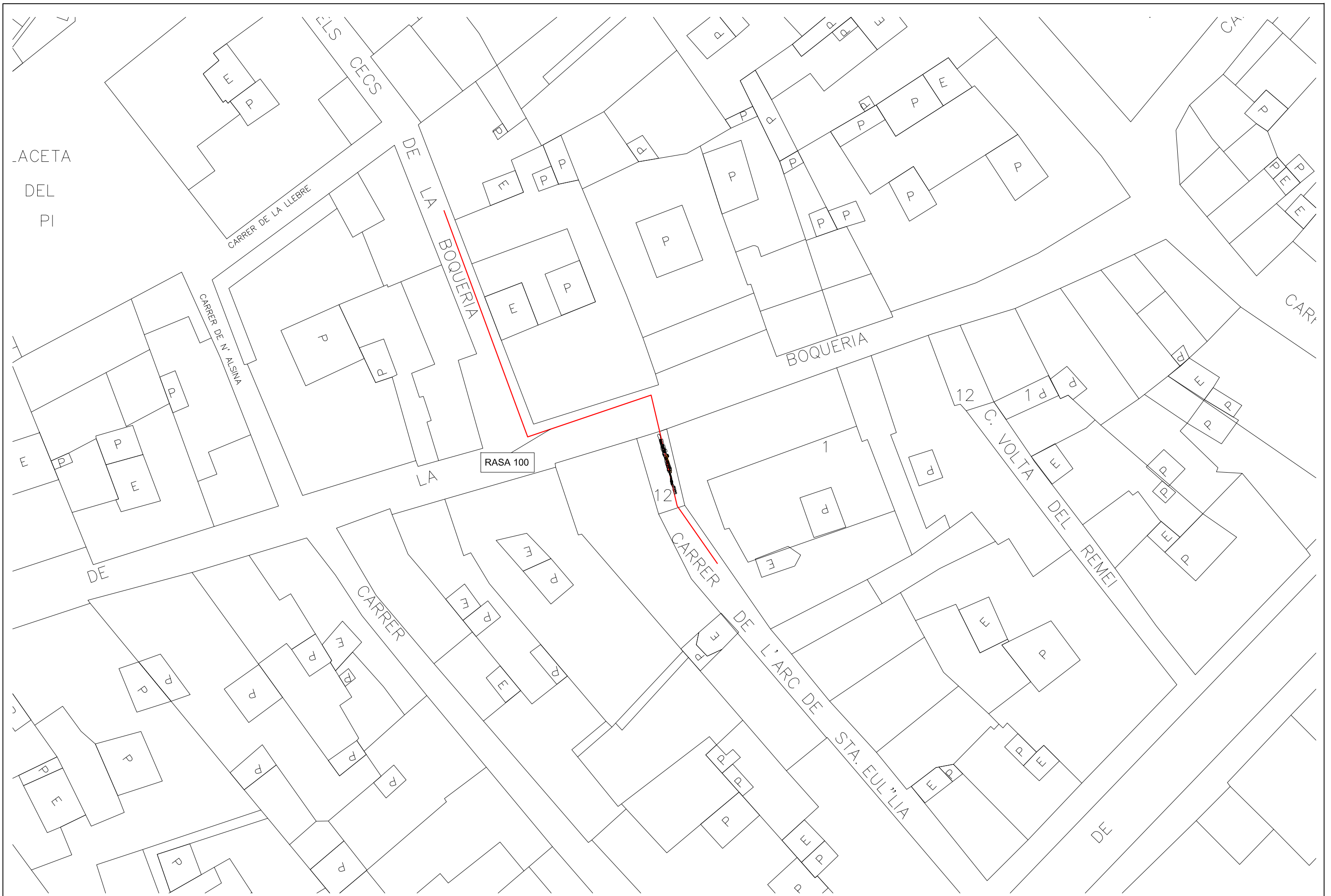


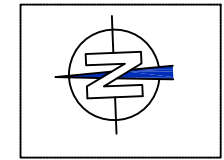
**Fotografia 12. Sondeig realitzat front de la finca Arc de Santa Eulàlia núm. 1 on s'ha portat la nova línia elèctrica**

## **DOCUMENTACIÓ PLANIMÈTRICA**

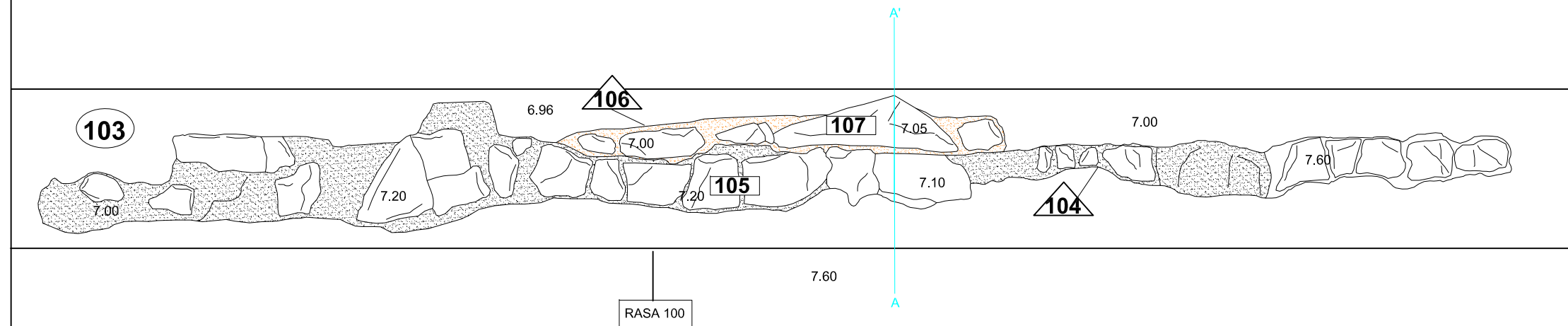






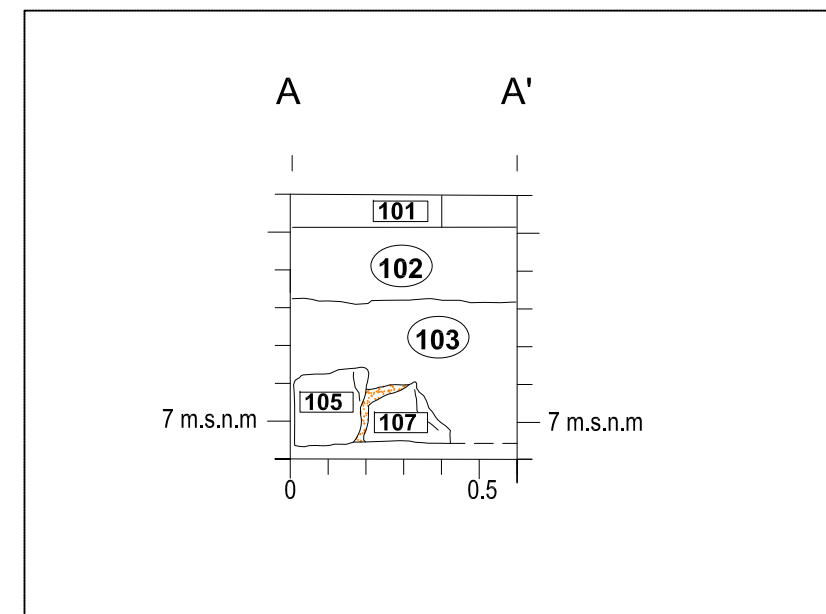




Carrer de la Boqueria



Carrer Arc de Santa Eulàlia

Secció A-A'



-  Morter de calç blanca
-  Morter de sorra i argila